

Kenia. Gdzieś w Afryce.

**Brytyjska kolonia
w Afryce Wschodniej
w czasach pobytu
Stefanie Zweig**

Tomasz Górecki

POZIOM EDUKACYJNY ADRESATÓW:

uczniowie 7–8 klas szkoły podstawowej i szkół ponadpodstawowych

CZAS TRWANIA:

45 minut

CELE:

Po skończonych zajęciach uczeń:

- wie, gdzie leży Kenia, potrafi pokazać ją na mapie;
- zna pojęcie kolonializmu;
- zna podstawowe fakty dotyczące kolonialnej historii Kenii;
- posiada informacje na temat ludów zamieszkujących Kenię, zwłaszcza tych, wśród których mieszkała Stefanie Zweig;
- zna podstawowe informacje na temat przyrody i geografii Kenii;
- umie wskazać rejony Kenii, w których przebywała Stefanie Zweig i jej rodzina;
- wie, na czym polegała praca na farmie białego emigranta;
- zna kilka podstawowych wyrażeń w języku suahili.

ŚRODKI DYDAKTYCZNE:

informacje w scenariuszu wraz z załącznikami,
załączniki do scenariusza,
materiały źródłowe zawarte w bibliografii,
strony internetowe

METODY NAUCZANIA:

wykład, pogadanka, praca w grupach, dyskusja

PRZEBIEG LEKCJI:

1. Nauczyciel przypomina w formie krótkiej pogadanki powody wyjazdu rodziny Zweigów z Niemiec [odwołanie do informacji zawartych na stronie Stefanie Zweig Story (stefanie-zweig-story.pl)]. Podaje skalę emigracji Żydów z Niemiec. Może opowiedzieć o warunkach podróżowania statkiem w tamtych czasach.

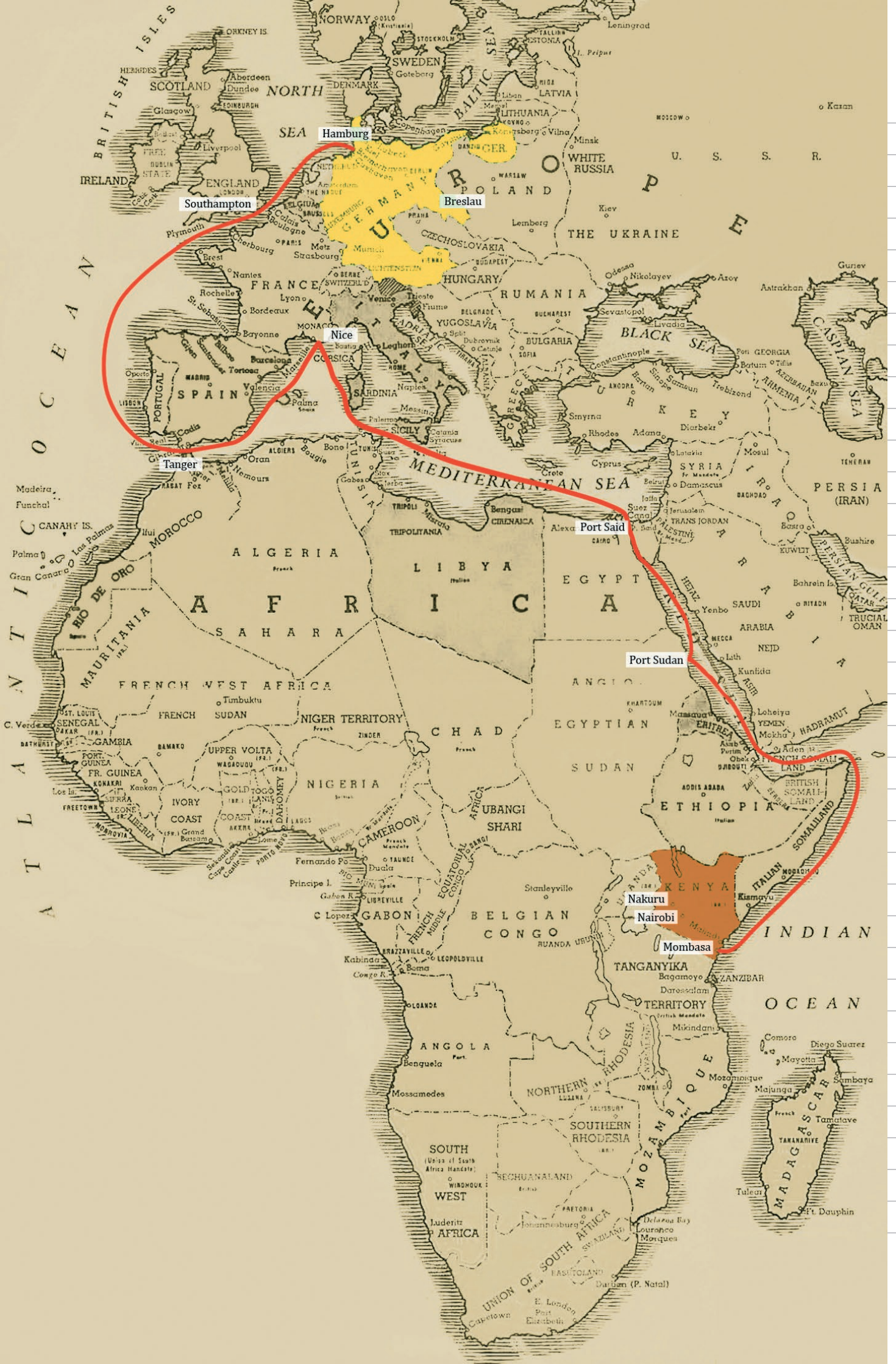


Kierunki emigracji i liczba Żydów uciekających z Niemiec w latach 1933–1939. Liczby te są szacunkowe: wielu uchodźców przekroczyło granice bez ważnych dokumentów, a kraje nie zawsze prowadziły dokładne spisy przybywających.

Ponadto niektórzy uchodźcy podróżowali przez jeden kraj do drugiego.

Anne Frank Stichting. Autor mapy: Joris Fiselier

„Ta historia pokazuje prawdziwe życie osoby, która próbuje dostosować się do ciągłych zmian. Uważam, że problem z brakiem odnalezienia swojego domu jest ponadczasowy. Historia ta porusza serca, a to pokazuje, że warto o niej mówić”



2. Nauczyciel, mówiąc o tym, że rodzina Zweigów jako miejsce swej ucieczki wybrała Kenię w Afryce Wschodniej, wyjaśnia, że nie był to wtedy niepodległy kraj, lecz kolonia wchodząca w skład imperium brytyjskiego. Może skorzystać z poniższej definicji wyjaśniającej pojęcie kolonializmu:

Kolonializm – polityka państw rozwiniętych gospodarczo polegająca na utrzymywaniu w zależności politycznej i ekonomicznej krajów słabo rozwiniętych oraz wykorzystywaniu ich zasobów ludzkich i surowcowych. Celem kolonizacji było zdobycie i wprowadzenie różnych form eksploatacji terytoriów zamorskich, wzbogacenie się metropolii, poszerzenie strefy wpływów w świecie i wzmocnienie siły państwa kolonizującego. Tworzenie imperiów kolonialnych służyło zarówno celom ekonomicznym, jak i politycznym oraz strategicznym. (W. Malendowski, Cz. Mojsiewicz, *Stosunki międzynarodowe*, Wrocław 2004)



- 3.** Nauczyciel omawia historię zajęcia Kenii przez Brytyjczyków w ramach dążenia do opanowania pasa całego kontynentu z południa na północ.

W 1882 roku powstały Niemieckie Towarzystwo Kolonizacyjne i Brytyjskie Stowarzyszenie Afryki Wschodniej, które rywalizowały o wpływy na terenie Tanganiki, Kenii i Ugandy. W 1885 roku kraj Witu u ujścia rzeki Tany stał się posiadłością cesarstwa niemieckiego i Kenia znalazła się w strefie niemieckiej, jednak w 1890 roku Niemcy zrzekły się Witu, w zamian otrzymując wyspę Helgoland na Morzu Północnym. W 1895 roku Anglicy utworzyli Protektorat Afryki Wschodniej, który oprócz Kenii obejmował także Ugandę. W 1897 roku zaczęli podporządkowywać sobie tubylców na obszarze od Mombasy do Jeziora Wiktorii, do 1903 roku budując w tym celu linię kolejową z Mombasy nad Atlantykiem do Kisumu nad Jeziorem Wiktorii. Kolej ta zyskała sławę pod nazwą „kolei lunatyków”, ponieważ w trakcie jej budowy zginęło wielu ludzi: w wyniku warunków pracy, ataków dzikich zwierząt i chorób. W 1907 roku stolica protektoratu została przeniesiona z Mombasy do Nairobi.

Proponowany temat do dyskusji:

Trwa budowa nowej linii kolejowej, której trasa jest zaplanowana tak, by biegła sześciokilometrowym wiaduktem ponad najstarszym rezerwatem przyrody w Kenii. Spróbujcie przedstawić argumenty zwolenników i przeciwników takiego pomysłu.

Napływ białych kolonistów nasilił się po 1905 roku – zajmowali oni Białe Wzgórza w okolicach Nairobi. W gospodarce Kenii zaznaczył się podział na „biały” sektor (obejmujący farmy i plantacje) oraz „czarny” (rolnictwo tradycyjne).

Z powodu żyznych gleb na Białych Wzgórzach w czasach kolonializmu brytyjskiego osiedlało się wielu białych imigrantów (stąd nazwa). Pierwotnie tereny te zamieszkiwane były przez plemiona Masajów i Kikuju. Dla rolniczych Kikuju odebranie im ziemi oznaczało nie tylko utratę środków do życia, ale przede wszystkim utratę statusu społecznego, bo ten dawała właśnie posiadana ziemia. Skutkowało to załamaniem się porządku społecznego i utratą tożsamości miejscowej ludności.

Poprzez serię wywłaszczeń rząd kolonii przejął około 28 tys. km² ziemi. Kikuju byli jedną z grup etnicznych najbardziej dotkniętych przez wywłaszczenia. Do roku 1933 zostali usunięci z ponad 284 km² swoich ziem. Rząd kolonialny i biali rolnicy potrzebowali również taniej siły roboczej, która przez pewien czas była pozyskiwana przez władze wśród rdzennych Kenijczyków przemocą. Skonfiskowanie samej ziemi pomogło stworzyć pulę robotników najemnych. Dodatkowo władze kolonialne wprowadziły środki, które zmuszały coraz większą liczbę rdzennych Kenijczyków do poddania się pracy najemnej m.in. poprzez wprowadzenie podatków od chat i osób, ustanowienie rezerwatów, zwolnienie robotników najemnych z pracy przymusowej i innych obowiązkowych, niechcianych zadań, takich jak pobór wojskowy.

(W latach 50. XX wieku Kikuju wraz ze sprzymierzonymi plemionami Embu i Meru rozpoczęli powstanie Mau Mau w celu odzyskania tych terenów. Obrazy z tych działań rodzina Zweigów, wtedy już mieszkająca we Frankfurcie, oglądała w telewizji).

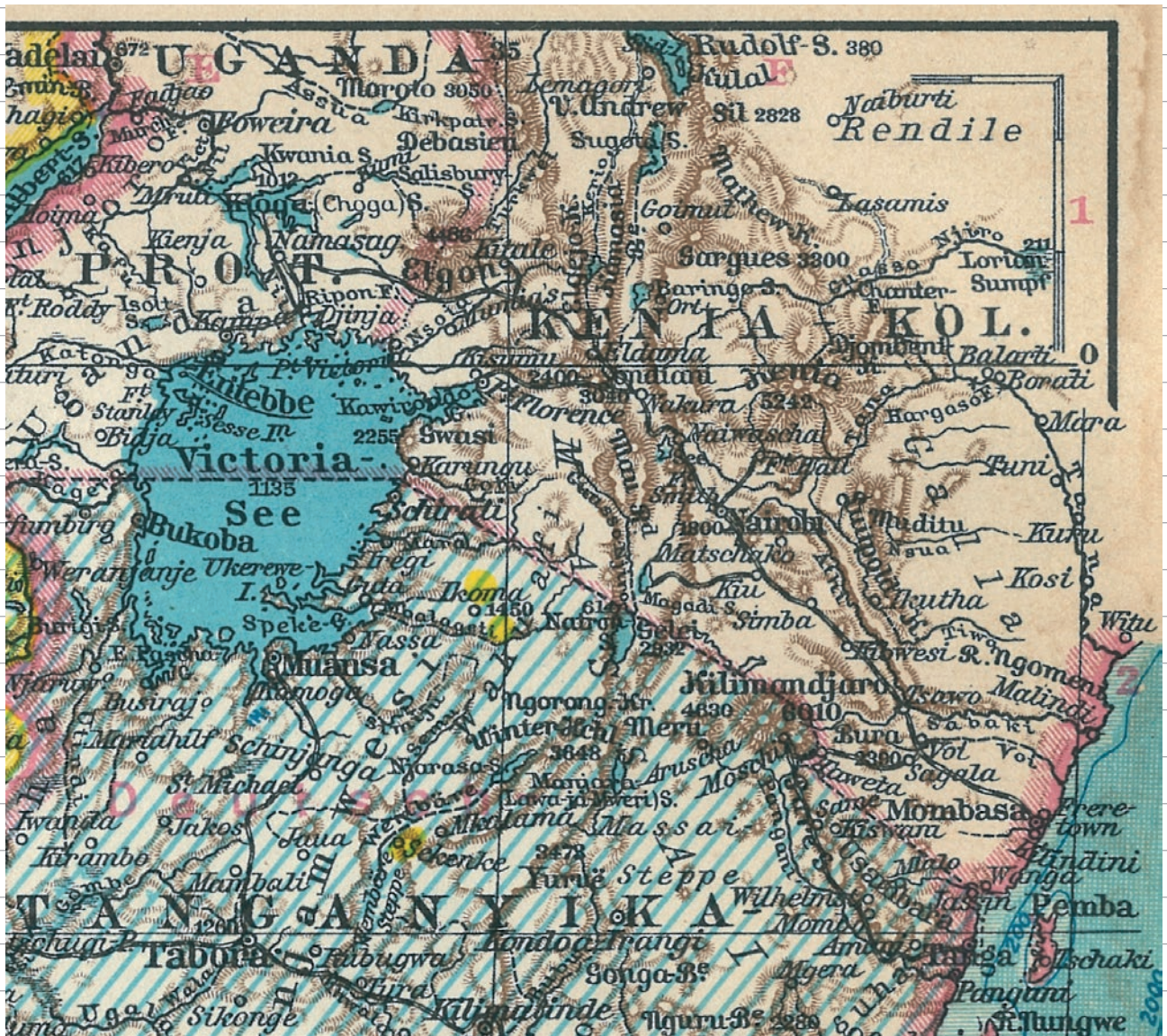
W 1920 roku Protektorat Afryki Wschodniej przemianowano na **Kolonie Kenii**. Po przystąpieniu Włoch do drugiej wojny światowej toczyły się walki na granicy kenijsko-somalijskiej. Afrykanie walczyli w Etiopii, Somalii, Indiach, Birmie oraz na Madagaskarze.

Dodatkowe informacje dotyczące brytyjskich dążeń kolonialnych oraz historii Kenii:

Wyścig o Afrykę: https://pl.wikipedia.org/wiki/Wy%C5%9Bcig_o_Afryk%C4%99 *Encyklopedia historyczna świata*, t. XII, *Afryka*, Kraków 2002

Proponowany temat do dyskusji:

Kolonializm – misja cywilizacyjna czy brutalny podbój i wyzysk na podstawie przedstawionych wyżej informacji. Można wykorzystać pojęcie propagandowe „brzemienia białego człowieka”, https://pl.wikipedia.org/wiki/Brzemi%C4%99_bia%C5%82ego_cz%C5%82owieka



Dla Walthera i jego rodziny Kenia była do tej pory jedynie miejscem na mapie.

Teraz miało się to zmienić...

4. Przedstawienie rodzimej ludności Kenii na podstawie podanych niżej informacji, ewentualnie dodatkowych informacji znajdujących się na stronach internetowych.

Najdawniejszymi mieszkańcami Kenii byli Buszmeni. Około I wieku p.n.e. na tereny dzisiejszej Kenii zaczęły migrować ludy Bantu, a także Niloci i Kuszyci. Około X wieku nastąpiła druga fala migracji ludów Bantu i nilockich. Na przełomie XV i XVI wieku do Jeziora Wiktorii dotarł lud Luo z południowego Sudanu (Stefanie Zweig używa w swych wspomnieniach określenia Jaluo, które jednak nie występuje w literaturze naukowej). W XVII–XVIII wieku nastąpiła ekspansja nilockich Masajów. Najważniejsze rolnicze plemiona Bantu (Czagga, Embu, Kamba, Kikuju, Meru) tworzyły państwa klanowe. Plemiona te do połowy XIX wieku pozostawały w niemal całkowitej izolacji.

Prezentacja fotografii poszczególnych ludów.

<https://pl.wikipedia.org/wiki/Buszmeni>

<https://encyklopedia.pwn.pl/haslo/Bantu;3874159.html>

<https://pl.wikipedia.org/wiki/Niloci>

[https://pl.wikipedia.org/wiki/Luo_\(ludy\)](https://pl.wikipedia.org/wiki/Luo_(ludy))

<https://pl.wikipedia.org/wiki/Kikuju>



Buszmen



Bantu



Kikuju



Luo



Masajowie



Stefanie w towarzystwie Afrykanki

5. Omówienie przyrody i geografii Kenii

Przedstawiając poniższe informacje, nauczyciel może wykorzystać mapę Kenii, by wraz z uczniami odszukiwać na niej omawiane miejsca.

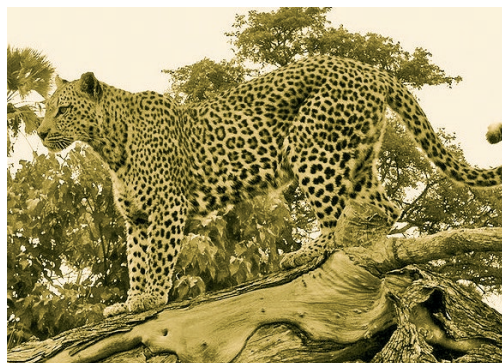
Kenia jest krajem położonym we wschodniej Afryce, nad Oceanem Indyjskim. Większą część powierzchni zajmuje płaskowyż, który obniża się od zachodu (wys. 2000–3000 m) ku wschodowi (do 500 m). Zachodnią część płaskowyżu rozcina Wielki Rów Wschodni będący częścią systemu Wielkich Rowów Afrykańskich. W obrębie rowu wznoszą się masywy wulkaniczne (najwyższe z nich to: Kenia mająca wysokość 5199 m n.p.m. oraz Mount Elgon mający wysokość 4321 m n.p.m.). Wzdłuż wybrzeża ciągnie się nizina nadmorska (szerokość do 200 km). Linia brzegowa jest mało urozmaicona.

Na nizinie nadmorskiej występuje roślinność sawannowo-leśna. Stepy lub suche sawanny znajdują się we wnętrzu państwa. Na wschód od Jeziora Rudolfa występuje roślinność półpustynna i pustynna. Wilgotne sawanny znajdują się w południowo-zachodniej części Kenii. Na wysokości 2000–3000 m są lasy deszczowe, a w najwyższych piętrach gór zarośla i roślinność alpejska.

Kenia jest krajem bardzo znanym na świecie pod względem bogactwa gatunkowego zwierząt. Kenijskie sawanny prezentują szeroki wachlarz afrykańskiej fauny. W kraju łącznie żyje 309 gatunków ssaków i 1067 gatunków ptaków. Do najbardziej znanych ssaków należą wielkie koty, szczególnie gepard, lampart i lew. Duże ssaki roślinożerne reprezentują słonie, bawoły i nosorożce. Wśród mniejszych gatunków warto wymienić powszechnie występujące ssaki kopytne, takie jak antylopy czy gazy. Pospolicie występują także hieny, szakale i wiele gatunków drobnych zwierząt. Wśród ptaków powszechnymi gatunkami są sępy, strusie i flamingi.



Rycina z epoki przedstawiająca afrykańskie zwierzęta



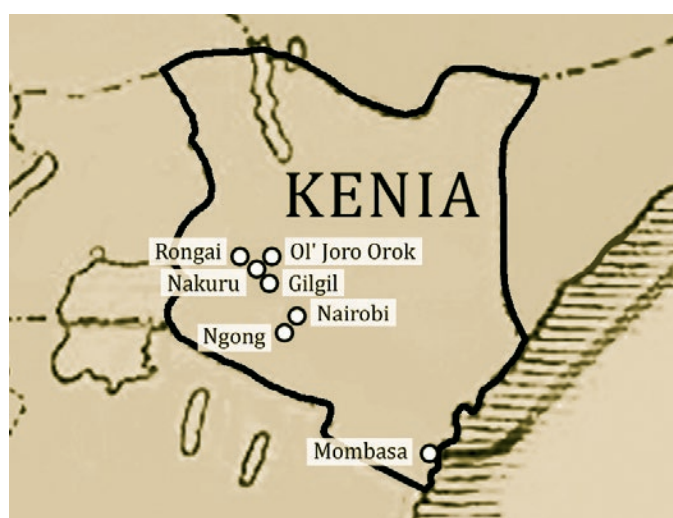
Zwierzęta żyjące w Kenii



Krajobraz kenijski

6. Na farmie i w mieście

Za pomocą poniższej mapki i informacji ze strony internetowej nauczyciel omawia miejsca pobytu rodziny Zweigów w Kenii, życie na farmach Rongai i Ol' Joro Orok oraz w miastach Nairobi i Mombasa.



Miejsca w Kenii związane z pobytem rodziny Zweigów w latach 1938–1947: Mombasa, Nairobi, Rongai, Ngong, Nakuru, Ol' Joro Orok, Gilgil



Fotografie pokazujące różnice pomiędzy życiem na farmie i w mieście

7. Prawnik rolnikiem

Omówienie (na podstawie Stefanie Zweig Story – stefanie-zweig-story.pl) zasad pracy na kenijskiej farmie i zajęć, które mógł wykonywać biały emigrant:

„(...) należeli do białych, uprzywilejowanych wobec rdzennych mieszkańców Kenii, ale jednocześnie byli wypędzonymi uchodźcami i byli niezbyt pożądanymi, gdyż preferowani byli rzemieślnicy i specjaliści dziedzin technicznych, a uchodźcy z Niemiec reprezentowali zwykle inne zawody. Nie mogli być zatrudnieni przy prostych pracach, bo to nie było dopuszczalne dla białych, toteż najczęściej trafiali na farmy rolnicze, jako zarządcy gospodarstw. Przy czym większość uchodźców, w tym także adwokat i notariusz Walther Zweig, miało niewielkie doświadczenie rolnicze. Prawnik, który nagle został rolnikiem... Tak został wpisany do wykazów brytyjskich: rolnik – dawniej adwokat”.

8. Suahili – język przyjaźni

Nauczyciel omawia nietypową dla tamtych czasów przyjaźń, jaka wywiązała się między Stefanie i całą rodziną Zweigów a ich kuchaczem Owuorem z ludu Luo.

„To on stał się jej opiekunem i przyjacielem, to on nie tylko nauczył całą rodzinę języka suahili, a Stefanie także innych języków plemiennych (w tym języka jaluo), ale również nauczył ją innego, afrykańskiego spojrzenia na świat i życie”.

Nauczyciel prezentuje kilka podstawowych wyrażenia z języka suahili, wykorzystując dostępny słownik internetowy:

<https://suahili.uw.edu.pl/>

Proponowane słowa do nauczania: powitania, liczebniki od jeden do dziesięć, zwroty grzecznościowe, pytania o drogę, nazwy potraw itp.

9. Zakończenie lekcji

Podsumowanie, dyskusja na temat różnic pomiędzy światem białego człowieka a światem Afrykańczyków.

Notatki